

Izurde handia

Beste izendapenak:

Delfín mular (ESP)
Arroaz (GAL)
Izurde handia (EUS)
Roaz (POR)
Bottlenose Dolphin (ENG)
Grand dauphin (FRA)
Grosser Tümmler (DEU)



Ezaugarriak

Gorputz sendo eta 190-350 cm. luze izaten duen zetazeoa da. Matur zabal eta indartsua dauka, kopeta biribildua aurrekaldeko tolesdura oso agerian duelarik. Hortz formula honako hau da; 20-26 gohi maxilarrean eta 18-24 behekaldekoan. Bular hegatsak handiak eta zabalak dauzka.

Bizkar-hegatsa gorputzaren erdialdean kokatzen da, zorrotza eta igitai itsurakoa, helduek markak izaten dituzte maiz, espezie bereko beste aleekin izandako arremanen ondorioz.



Emeen heldutasun sexuala 5 eta 10 urteren bitartean hasten da, arretan berriz 8 eta 12 urteren bitartean. Erditzeak udaberri eta uda garaian gertatzen dira, 11-12 hilabeteko haurdunaldiaren ostean. Kumeak 18-20 hilabetez bularra hartzen du. Erditzeak hiru urtero gertatzen dira.

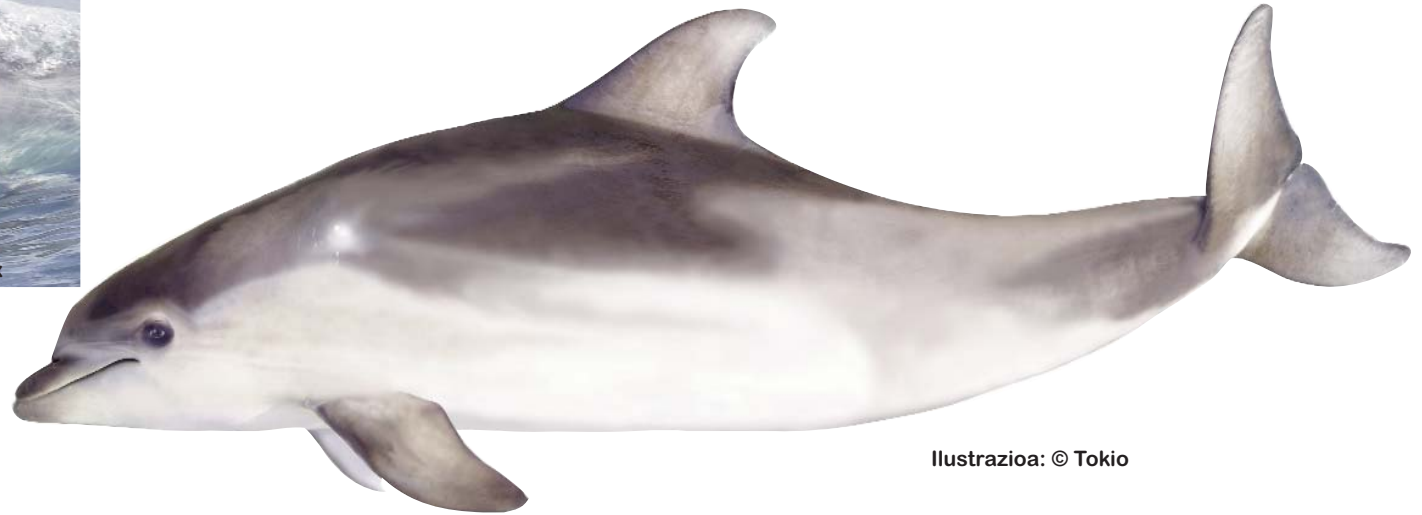
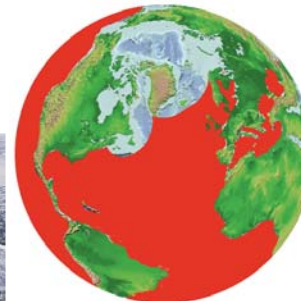
Espezie ugariz elikatzen da, batez ere sardak osatzen dituzten arrain eta zefalopodoz. Beste hainbat hornogabe eta krustazeoak ere jaten ditu. Ur pelagikoetan bizi diren animaliak, 500 metroko sakonetan arrapatu ditzazkete jakiak, kostaldeko uretak bizi direnak berriz sakonera txikitzen direla, itsasadarretaraino ere murgiltzen direlarik.



Habitataren erabileraren arabera izurde taldeek egitura ezberdinak dauzkate, orokorrean 11-15 ale bitarteko taldeak osatzen dituzte, batzuetan 50-100 izurde elkartu daitezkeelarik. Kideen artean erlazio hestu eta sendoak garatzen dira. Untzietara urbildu ohi dira jakinmina eta soziabilitatea azalduz.

Espezie kosmopolita da. Planeta osoko ur epel, hotz eta tropikaletan banatzen da, bai plataforma kontinentalen bai kostaldetik urrunduak dauden uretan bizi daiteke.

Habitat ezberdinetara moldatzeko gaitasun handia dauka, badietan, itsasadarretan eta estuarioetan bizi daiteke, galizian bezala. Penintsulako iparralde osoan ageri da.



Kutsadura eta arrantza dira espezie honentzat mehatzu nagusiak, batez ere Mediterraneoaren itsasoa. Kostaldeko ingurugiroaren degradazioaren ondorioz espeziearen egoera asko ahuldu da. Era berean, espezieak urteetan zehar jasan izan duen ehiza eta arrapaketaren ondorioz, gaur egun egoera mehatxatuan aurkitzen da.



Babes egoera

Habitat naturalak eta basa-landaredia eta fauna zaintzeari buruz Kontseiluak 1992ko maiatzaren 21ean emandako zuzentaraua, Europar Batasunaren, biodibertsitatearen babeserako Rio-ko goi bilerarekiko konpromezu gisa sortu zen (1992).

Zuzentarauaren babesean hartzen diren neurriak garrantzi komunitarioko habitat naturalak, eta landaredia eta fauna zaintzeko izango dira. Aipatutako helburua lortzeko Zuzentarau honek duen tresna nagusia Europa mailan bereziki babestu beharreko guneen Sare Ekologikoa da, "Natura 2000" izenekoa.

Il garren eranskinean aipatzen diren garrantzi komunitarioko animalia eta landareria espezieentzat eremu bereziak izendatu behar dira. Espezie hauen artean hainbat zetazeo espezie daude.

Arautegi honen trasposizioaren arabera, zuzenbide espainol eta autonomikoetan espezie honen babes maila "Ahula" dela kontuan hartuz, espeziearentzat Babes Egitarau bat ezartzera ezinbestekoa da.



Mehatxuak:

Espezie honek jasaten dituen mehatxuak honako hauek dira;

Arrantza mota ezberdinek eragiten dituzten heriotzak

Kutsadura kimikoa eta akustikoa

Habitataren suntsipena

Gehiegizko arrantza

Itsas trafikoaren eragina

Mehatxuen eta hauen ondorioen ikerketen arabera, espezie hauen bizi iraupena ziurtatzeko edo eta kontserbazio egoera aproposa mantentzeko, beharrezkoak dira aldaketak, bai mehatxuen behin behineko desagertzea edo hauen murrizketa.

Zetazeo espezieen kontserbaziorako proiektua

Zetazeo espezie babestuen Kontserbazio planak ezartzeko, espezie hauen ekobiologiari buruzko oinarritzko informazioa lortu beharra dago, hauen portaera eta jasaten dituzten mehatxuak ezagutu eta hauek babesteko beharrezkoak diren neurriak ezarri. Helburu hauekin garatu da "Iparatlantikoko Mugaketa Itsastarreko Zetazeo espezie babestuentzako kontserbazio planen garapenerako oinarriak" proiektua.

Proiektu honen helburua, Euskadi eta Galizia arteko eremu itsastarrean eta Estatu Espainoleko Eremu Ekonomiko Esklusiboan bizi diren zetazeoei buruzko informazioaren bilduma osoa egitea da. **Espezie hauek, Espainiako Espezie Mehatsatuen Zerrendan eta 139/2011 Errege Dekretuan**, otsailaren 4koa, Espainiako Natura-Ondarearen eta Biodibertsitatearen Inbentarioa garatzeko dena, azaltzen dira.

Proiektu hau **CEMMA-INT** ek bultzatu du eta zetazeoei lan egiten duten **AMBAR, CEMMA, CEPESMA** eta **EIBE** elkarteekin garaturiko elkarlanari esker burutu da. Halaber europar hegoaldeko ikertzaile garrantzitsuenetarikoen laguntza ere jaso du.

Antolatzen dute:

CEMMA-INT
www.cemma.org
localcemma@arrakis.es

AMBAR
www.ambarcetaceos.com/

CEPESMA
www.cepesma.org

EIBE
www.eibeh.org

Kolaborazioarekin:



Izurde handia

Tursiops truncatus

